





## INHALTSVERZEICHNIS

### 05 | JAHRESBERICHT

Höhepunkte 2020

Forschung

Umweltbildung

Schutz

Unterstützung

Fazit & Ausblick

### 21 | FINANZBERICHT

Bilanz

Betriebsrechnung

Mittelflussrechnung

Rechnung über die Veränderung des Kapitals

Anhang zur Jahresrechnung

Bilder:

Angela Ziltener / Dolphin Watch Alliance

Philip Hamilton (Seite 2)



## HÖHEPUNKTE 2020

Auch für die Dolphin Watch Alliance war das COVID-19 Jahr kein gewöhnliches Jahr. Trotzdem gab es auch 2020 einige besondere Höhepunkte.

Angela Ziltener begleitete vor einigen Jahren das Disney-Filmteam während der Dreharbeiten im Roten Meer und unterstützte die Produktion als wissenschaftliche Partnerin. Die Filmprojekte *Dolphin Reef* und *Diving with Dolphins* können nun auf Disney Plus gestreamt werden.

Ein weiteres Highlight war das El Gouna Filmfestival. Die Dolphin Watch Alliance hatte das Privileg, zur ersten Vorführung von *Ocean Souls* eingeladen zu werden. Im Anschluss an die Premiere gab es eine Pressekonferenz über den Film und die Bedeutung von Umweltthemen in der Filmindustrie. Philip Hamilton, der Produzent und Regisseur des Films, besuchte El Gouna im März 2020, um die Delfine zu filmen und unsere Präsidentin Angela Ziltener vor Ort zu interviewen. Mit der Filmproduktion wurden auch viele Unterwasseraufnahmen von Angela geteilt.

Der Filmmacher Maarten van Rouvooy hat unser Team im November und Dezember 2020 in El Gouna besucht und einen Kurzfilm gedreht: *The Corona Comeback of Egypt's Dolphins*. Der Film thematisiert die Auswirkungen der COVID-19-Pandemie auf die Delfine. Während der Pandemie konnten sich die Indopazifischen Grossen Tümmler von der Störung durch den Tourismus erholen. Einige Riffgebiete, welche Delfine zum Schlafen und zur Pflege sozialer Kontakte nutzen, sind bei «Schwimmen mit Delfinen»-Programmen besonders beliebt. Wissenschaftler können nun in dieser touristenfreien Zeit tiefere Einblicke gewinnen, wie unregulierter Tourismus das tägliche Leben dieser Delfine beeinflusst. Der Film kann über diesen Link gestreamt werden: <https://vimeo.com/507992088>

Auch ist das Team der Dolphin Watch Alliance im 2020 gewachsen. Neu unterstützt uns Carmelina Bonnano als Strategic Campaign Advisor. Im Bereich Kommunikation und Social Media sind Chelsea Gurr und Theres Kummer dazu gestossen. Wir freuen uns sehr.

## FORSCHUNG

Im Juli 2019 haben wir von der ägyptischen Regierung unseren Forschungsantrag offiziell genehmigt bekommen, kleine Proben zwei verschiedener Arten von Weichkorallen und einer Schwammart, an denen sich die Delfine reiben, zu entnehmen und diese für weitere Analysen aus Ägypten auszuführen. Die Masterstudentin Jennifer Tersteegen von der Universität Stuttgart – betreut von Herrn Prof. Dr. Franz Brümmer - kam im Juli 2019 für knapp zwei Wochen nach El Gouna. Zusammen mit Angela Ziltener wurden Proben von den verschiedenen Substraten entnommen und an der Technischen Universität Berlin, Campus El Gouna untersucht. Weitere Analysen wurden an der Universität Giessen durchgeführt unter der Leitung von Frau Prof. Dr. Gertrud Morlock. Spannende Resultate wurden in ihrer Masterarbeit mit dem Titel *Screening for bioactive metabolites in invertebrates used Indo-Pacific bottlenose dolphins to rub on (Red Sea, Egypt)* veröffentlicht. Eine ausführliche Publikation ist Ende 2021 geplant.

Nicht nur die Wissenschaft hat dieses Verhalten fasziniert: Als die BBC 2014 auf der Konferenz der European Cetacean Society in Liège, Belgien von diesem

Verhalten hörte, berichteten sie davon in der ersten Episode von Blue Planet II – One Ocean. Der Filmmaker Maarten van Rouveroy kam November unter anderem auch noch zu uns, um diese Szenen nochmals aufzufrischen. Der Film kann hier gestreamt werden:

[www.BBC.co.uk](http://www.BBC.co.uk)

Diese Erkenntnis zeigt einmal mehr: Für den Erhalt der Delfine ist es wichtig, nicht nur die Delfine zu schützen, sondern auch ihren Lebensraum - das Riff.

Ein weiteres Forschungshighlight war der Besuch der NGO Ocean Sounds von Angela Ziltener. Unsere Präsidentin besuchte im Juni und Juli die NGO auf den Lofoten Inseln in Norwegen und unterstützte ihre Forschung vor Ort. Die NGO untersucht das Verhalten und die soziale Kommunikation der Wale. Ein besonderes Augenmerk liegt auf den Auswirkungen der vom Menschen verursachten Lärmbelästigung und die Problematik der fehlenden Whale-Watching-Vorschriften.

Wir wir gibt auch Ocean Sounds den Walen durch Öffentlichkeitsarbeit eine Stimme und konzentriert sich auf den Schutz und Erhalt der Meeressäuger. Um das Bewusstsein der Öffentlichkeit für Wale und andere Meerestiere in der Welt zu schärfen, müssen wir alle zusammenar-



beiten, um mehr Schutz für sie und unsere Umwelt zu erreichen.

Besonders gefreut hat uns 2020 auch das Engagement von einem Masterstudent aus der Schweiz. Marc Frei konnte im Rahmen seiner Masterarbeit in Verhaltensbiologie an der Universität Zürich und in Zusammenarbeit mit Dolphin Watch Alliance unter Betreuung vor Ort mit Angela Ziltener im Februar/März und August/September 2020 Daten über die Indopazifischen Grossen Tümmler im Roten Meer erheben. Er erforschte, welche Faktoren die Gruppengrösse beeinflussen können. Verhaltensdaten wurden vom Boot, aber auch beim Tauchen und Schnorcheln im Wasser mit den Delfinen gesammelt. Als zweiten Aspekt untersuchte er die Sozialstruktur der Delfine genauer. Hierfür wurden Foto-Identifikationsdaten der Tiere (Bilder der Rückenflosse) erhoben und mit deren Hilfe soziale Netzwerke erstellt, die genauer Aufschluss über die Sozialstruktur der Indopazifischen Grossen Tümmler im Roten Meer geben. Es scheint, dass das Geschlecht und der Verwandtschaftsgrad die Stärke der sozialen Bindungen der Delfine beeinflusst.

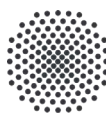


**University of Zurich**  
Anthropological Institute & Museum



**Cairo University**

JUSTUS-LIEBIG-  
 UNIVERSITÄT  
GIESSEN



**University of Stuttgart**  
Germany





## UMWELTBILDUNG

Wegen der aussergewöhnlichen Lage mit COVID-19 war die Dolphin Watch Alliance im vergangenen Jahr nur an wenigen Messen und Veranstaltungen mit dabei:

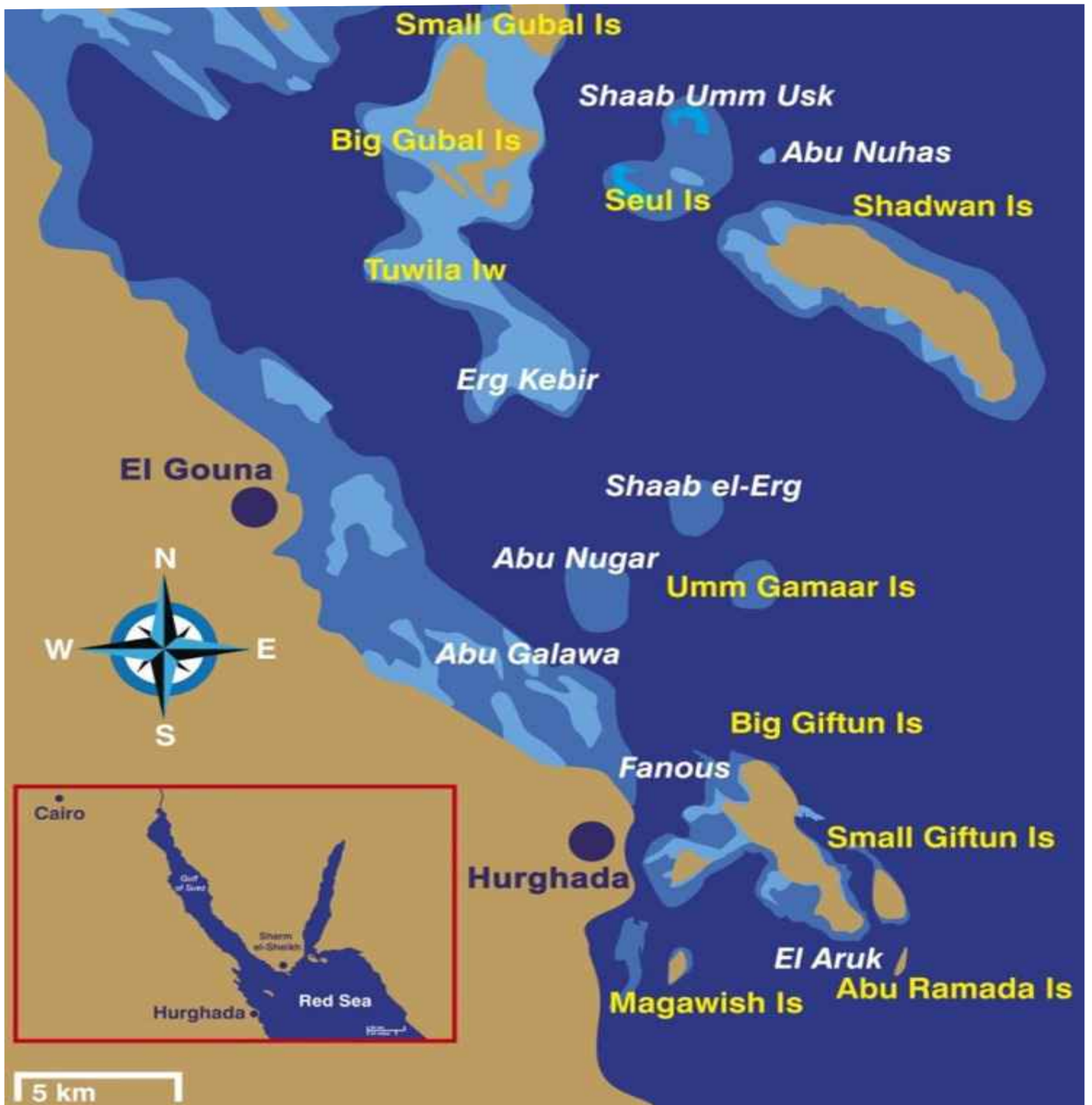
### *Boot Düsseldorf*

Im Januar fand die Boot Düsseldorf statt, an welcher die Dolphin Watch Alliance in Kooperation mit der Gesellschaft zur Rettung der Delfine (GRD) einen Stand betreute. Der Fokus der Boot Düsseldorf liegt auf der Sensibilisierung der Besucher im Bereich nachhaltigem Wildtiertourismus und auf der Kontaktpflege mit wichtigen Kooperationspartnern.

### *Workshop für Bootsbesitzer und Kapitäne in El Gouna*

Im Oktober informierten wir die Bootsbesitzer und Kapitäne von El Gouna über den Verhaltenskodex zum Schutz der Delfine. Der von uns und der ägyptischen Regierung eingeführte Verhaltenskodex hat zum Ziel, die Delfine im nördlichen Roten Meer bestmöglich von den Gefahren von Booten und dem unregulierten Tourismus zu schützen. Über unser Projekt *Care for Dolphins* möchten wir möglichst viele Reiseleiter, Guides und Kapitäne über die Richtlinien informieren und ihnen auch den Natur- und Artenschutz näherbringen.





## SCHUTZ

Im Jahr 2020 registrierten wir rund 365 Delfine in unserem Forschungsgebiet, welches sich von den Gubal Inseln im Norden bis zu den Giftun Inseln in Hurghada erstreckt (siehe S.10). Drei Schicksale von den rund 365 Individuen und ein Familienzuwachs haben uns dieses Jahr besonders berührt:

### *Latif*

Seit März beschäftigt uns das eineinhalbjährige Kalb Latif. Der Sohn von Lea wurde im März 2020 vor der Küste El Gounas mit einem Seil um seine Schwanzflosse gesichtet (siehe S.9). Leider kamen Latif und seine Mutter in den zahlreichen Rettungsversuchen nie nahe genug an uns Taucher heran, sodass wir das Seil von Latif hätten lösen können. Da Latif noch wächst, sind wir sehr besorgt, dass er nicht überleben wird. Die Leine wird zusehends in sein Fleisch einschneiden und sehr wahrscheinlich Infektionen auslösen. Wir geben aber nicht auf und versuchen weiter, Latif vom Seil zu befreien.

Durch die COVID-19-Pandemie fehlt es vielen Orten wie Ägypten an Geld,

denn eine wichtige Einkommensquelle, der Tourismus, fehlt. Dies führte dazu, dass die illegale Fischerei in vielen Gebieten der Welt stark zugenommen hat. Oft werden illegale Fangmethoden praktiziert, wie das Fischen mit Netzen an Riffplätzen oder mit Schleppnetzen. In einem solchen Netzüberrest hat sich wohl Latif verheddert.

### *Marry*

Den im Juni 2019 gesichteten Delfin mit dem gebrochenen Unterkiefer konnten wir als Marry identifizieren. Marry ist ein ungefähr 30-jähriges Delfinweibchen und wurde das erste Mal 2009 am Fanous-Riff registriert. Sie ist die Mutter von Momo und Malik und zwei weiteren Weibchen. Im vergangenen März wurde sie erneut schwanger gesichtet. Der gebrochene Kiefer hinderte Marry am Fressen, sie war abgemagert und ausgelaugt. Zahlreiche Narben auf ihrem Rücken deuteten darauf hin, dass sie wahrscheinlich von einem Hai attackiert wurde.

Haiangriffe auf Delfine sind in der Gegend um Hurghada/Gouna keine Seltenheit. Mehr als 10 Prozent der Delfine



## SCHUTZ

haben Narben, die auf Haie zurückzuführen sind. Aber leider sind die grössten Verursacher der Narben wir Menschen. Mehr als 14 Prozent der Delfine haben Narben, die auf weggeworfene Fischereigeräte und Bootsunfälle zurückzuführen sind. Diese Resultate wurden 2019 an der World Marine Mammal Conference in Barcelona von Sina Kreicker präsentiert. Aus diesem Grund setzt sich die Dolphin Watch Alliance dafür ein, dass stets der Sicherheitsabstand zwischen Booten und Delfinen eingehalten werden muss. Auch sensibilisieren wir die lokale Bevölkerung und Touristen über die Gefahren von Bootsschrauben für Delfine und andere Meereslebewesen.

### *Ferdinand & Fee*

Einige schöne Momente haben wir mit dem Delfinweibchen Ferdinand und ihrer Tochter Fee verbringen können. Einige Male haben wir Ferdinand gegen Ende des Jahres ohne ihre Tochter beobachtet. Fee lernt nun langsam, Zeit ohne ihre Mutter zu verbringen. Sie befindet sich nun in der sogenannten juvenilen Phase – ein Teenager also. Als erwachsen gelten Delfine im Alter

von 8 bis 12 Jahren. Die Bindung zwischen Mutter und Tochter bleibt oft ein ganzes Leben bestehen.

### *Familienzuwachs*

Im September hat Nel ihr erstes Kalb namens Nanu bekommen. Dies war ein ganz besonderer Moment für uns, denn wir haben Nel im Februar 2010 registriert, als sie noch ein 3-jähriges Kalb war und mit ihrer Mutter Nana in Babyposition schwamm. Somit ist Nana die erste uns bekannte Grossmutter in der Gegend. Nanu scheint ein sehr neugieriges Männchen zu sein, das sehr nahe an die Taucher herankommt. Dieses Verhalten ist ungewöhnlich für Kälber. Das macht Nanu somit zu einem besonderen kleinen Delfinjungen.

Viele Herausforderungen warten auf die jungen Delfine. Die Kälbersterblichkeit ist bei Grossen Tümmlern relativ hoch. Eine australische Studie hat gezeigt, dass die Sterblichkeitsrate von Delfinkälbern in der Shark Bay bei rund 40 % liegt. Unsere Beobachtungen im Roten Meer zeigen ähnliche Ergebnisse.



## UNTERSTÜTZUNG

An dieser Stelle danken wir unseren Kooperationspartnern und Unterstützern vor Ort sowie unseren Donatoren und Sponsoren ganz herzlich für ihr Engagement, ihr Interesse und ihr Vertrauen in unsere Organisation:

Donatoren und Sponsoren:

- Aqua Lung
- Badischer Tauchsportverband (BTSV)
- DeluxSailing
- Gesellschaft zur Rettung der Delfine (GRD)
- OceanCare
- Ocean Heroes
- Schweizer Unterwasser-Sport-Verband (SUSV)
- Verband Deutscher Sporttaucher (VDST)
- Württembergischer Landesverband für Tauchsport (WLT)

Kooperationspartner und Unterstützer vor Ort in Ägypten, die unsere Ideen mittragen, uns Türen öffnen und sich aktiv für die Forschung und den Schutz der Delfine im Roten Meer in Ägypten engagieren:

- Amelie Safari
- Coraya Divers
- Blue Brothers
- Delfine und Meer
- Dive Connection
- Dive Point
- El Gouna Town
- Extra Divers
- iDive Diving Centre
- Orca Dive Club
- Red Sea Governor
- Red Sea Nationalpark
- Robinson Club Soma Bay
- Sawiris Foundation
- TUB Campus El Gouna
- Videobubbles

Ein besonders grosses Merci möchten wir unserem Kooperationspartner GDR aussprechen. Wir danken euch von Herzen für eure anhaltende und sehr geschätzte Unterstützung und für euer Engagement zum weltweiten Schutz der Delfine. Zu guter Letzt möchten wir uns bei allen Kooperationsuniversitäten herzlich bedanken. Ohne ihre treue Unterstützung wäre unsere Forschung nicht möglich (siehe S.7).

## FAZIT & AUSBLICK

### Fazit 2020

Zusammen mit den ägyptischen Behörden und der Chamber of Diving and Water Sports (CDWS) arbeiten wir daran, die Ziele des Schutz-Management-Planes sicherzustellen. Dieser Plan beinhaltet beispielsweise die kontinuierlichen Kontrollen durch die Ranger, Einführung von Strafen bei «Nicht-Einhalten» der Richtlinien sowie die Aufrechterhaltung der Workshops und Seminare für die Guides, Kapitäne und Ranger.

Aufgrund der aussergewöhnlichen Lage mit Covid-19 kamen 2020 nur sehr wenige Touristen nach Ägypten. Wir haben das ruhigere Jahr genutzt, um weitere Aufklärungsarbeit zu betreiben und den nachhaltigen Tourismus bei ägyptischen Tourenanbietern zu stärken.

### Ausblick 2021

Die Öffentlichkeitsarbeit über den Verhaltenskodex und die Delfine findet auch in 2021 statt, sei es mit Webinars oder vor Ort mit Seminaren, Schulungen und Workshops. Geplant ist ein neues Aufklärungsvideo mit der Chamber of Diving and Watersports über den Code of Conduct in Arabisch und Englisch.

Wir halten an unserer Vision eines nachhaltig geführten marinen Wildtiertourismus fest. Aufgrund der vielen spontanen Meldungen von Ägypten-Reisenden, die sich nach einer Delfintour Sorgen um die Tiere machen, planen wir eine Onlineplattform, auf der Touristen Delfintouren-Anbieter nach ihrer Delfinfreundlichkeit bewerten können. So hoffen wir, verantwortungsvollen Anbietern vor Ort einen Marktvorteil zu verschaffen. Wenn alles nach Plan verläuft sowie die nötigen finanziellen Mittel zur Verfügung stehen, würden wir mit der Programmierung der Online-Plattform gegen Ende 2021 beginnen und hoffen, dass sie im Frühling 2022 für die Kunden anwendbar sein wird. Wir haben uns deshalb auch dazu entschlossen, zusätzlich eine Zusammenarbeit mit den grossen Reiseveranstaltern in Europa anzustreben.



Wir hoffen, dass wir sie überzeugen können, dass auch sie davon profitieren, wenn sie ihr Angebot verbessern und etwas teurere, dafür für die Reisenden befriedigendere und für die Delfine weniger stressvolle Delfintouren anbieten. Ausserdem sollen sie ihre Kunden bereits beim Buchen einer Delfintour auf die Problematiken vor Ort aufmerksam machen.

Weitere Filmprojekte mit bekannten Filmproduzenten sind geplant, um die Bevölkerung weiter für die Delfine und ihre Umwelt zu sensibilisieren. Da die Forschung das Fundament all unserer Aktivitäten und Massnahmen bildet, laufen unsere Langzeitstudien in Ägypten - wie all die Jahre davor - weiter.





## BILANZ

| <b>AKTIVEN</b>              | <b>31.12.20 (CHF)</b> | <b>31.12.19 (CHF)</b> |
|-----------------------------|-----------------------|-----------------------|
| <b>Umlaufvermögen</b>       |                       |                       |
| Flüssige Mittel             |                       |                       |
| Bankguthaben                | 7 336.80              | 14 677.16             |
| <b>Total Umlaufvermögen</b> | <b>7 336.80</b>       | <b>14 677.16</b>      |
| <b>TOTAL AKTIVEN</b>        | <b>7 336.80</b>       | <b>14 677.16</b>      |

| <b>PASSIVEN</b>           | <b>31.12.20 (CHF)</b> | <b>31.12.19 (CHF)</b> |
|---------------------------|-----------------------|-----------------------|
| <b>Fremdkapital</b>       |                       |                       |
| Fondskapital              |                       |                       |
| Fonds mit Zweckbindung    | 177.30                | 103.95                |
| <b>Total Fremdkapital</b> | <b>177.30</b>         | <b>103.95</b>         |
| <b>Eigenkapital</b>       |                       |                       |
| Organisationskapital      | 14 573.21             | 10 747.52             |
| Jahresergebnis            | - 7 413.71            | 3 825.69              |
| <b>Total Eigenkapital</b> | <b>7 159.50</b>       | <b>14 573.21</b>      |
| <b>TOTAL PASSIVEN</b>     | <b>7 336.80</b>       | <b>14 677.16</b>      |

## BETRIEBSRECHNUNG

|  | 2020 (CHF)       | 2019 (CHF)       |
|--|------------------|------------------|
| <b>Betriebsertrag</b>                  |                  |                  |
| Allgemeine Spenden                     | 1 971.15         | 4 351.94         |
| Spenden Organisationen                 | 12 044.96        | 7 448.90         |
| Spenden Stiftungen                     |                  | 4 000.00         |
| Total Spenden                          | 14 016.11        | 15 800.84        |
| Mitgliederbeiträge                     | 350.00           | 350.00           |
| Total Beiträge                         | 350.00           | 350.00           |
| Patenschaften                          | 2 000.00         |                  |
| Total Patenschaften                    | 2 000.00         |                  |
| Beiträge Fonds Projekte Ziltener       | 7 573.35         | 24 650.00        |
| Total Spenden + Beiträge zweckgebunden | 7 573.35         | 24 650.00        |
| <b>Total Betriebsertrag</b>            | <b>23 939.46</b> | <b>40 800.84</b> |
| <b>Betriebsaufwand</b>                 |                  |                  |
| Personalaufwand Forschung              | 9 000.00         | 6 000.00         |
| Personalaufwand Aufklärung             | 6 000.00         | 6 000.00         |
| Total Personalaufwand Projekte         | 15 000.00        | 12 000.00        |
| Reiseaufwand Forschung                 | 1 966.50         | 3 670.73         |
| Reiseaufwand Aufklärung                | 2 136.65         | 519.55           |
| Kongress- und Messeaufwand Forschung   | 512.36           | 1 590.45         |
| Kongress- und Messeaufwand Aufklärung  |                  | 2 123.40         |
| Total Reiseaufwand Projekte            | 4 615.51         | 7 904.13         |
| Sachaufwand Forschung                  | 610.82           | 132.20           |
| Internet Aufklärung                    |                  | 28.80            |
| Total Sachaufwand Projekte             | 610.82           | 161.00           |
| Unterhaltskosten Forschung             | 1 409.54         | 1 978.87         |
| Unterhaltskosten Aufklärung            |                  | 504.05           |
| Total Unterhaltskosten Projekte        | 1 409.54         | 2 482.92         |
| Total Direkter Projektaufwand          | 21 635.87        | 22 548.05        |

|  | 2020 (CHF)        | 2019 (CHF)       |
|--|-------------------|------------------|
| Personalaufwand Administration             |                   | 8 254.40         |
| Sozialleistungen Projekte + Administration | 4 986.80          | 2 720.25         |
| Versicherungen Projekte + Administration   | 245.00            |                  |
| Total Personalaufwand Administration       | 5 231.80          | 10 974.65        |
| Reiseaufwand Administration                | 3 150.70          | 1 541.00         |
| Werbedrucksachen                           | 397.60            | 1 187.80         |
| Internet Administration                    | 103.30            | 255.10           |
| Unterhaltskosten Administration            | 682.50            | 492.00           |
| Fundraising                                | 44.05             | 309.95           |
| Total Betriebsaufwand Administration       | 4 378.15          | 3 785.85         |
| Total Aufwand Administration               | 9 609.95          | 14 760.50        |
| <b>Total Betriebsaufwand</b>               | <b>31 245.82</b>  | <b>37 308.55</b> |
| Betriebsergebnis I                         | - 7 306.36        | 3 492.29         |
| Bank- und Postspesen                       | - 34.00           | - 16.60          |
| Total Finanzerfolg                         | - 34.00           | - 16.60          |
| Betriebsergebnis ohne Fondsergebnis        | - 7 340.36        | 3 475.69         |
| Fondszuweisungen Projekte A. Ziltener      | 7 573.35          | 24 650.00        |
| Fondsverwendung Projekte A. Ziltener       | 7 500.00          | 25 000.00        |
| Total Fondsergebnis                        | 73.35             | - 350.00         |
| Betriebsergebnis mit Fondsergebnis         | - 7 413.71        | 3 825.69         |
| <b>Betriebsergebnis</b>                    | <b>- 7 413.71</b> | <b>3 825.69</b>  |

## MITTELFLUSSRECHNUNG

|   | 2020 (CHF)        | 2019 (CHF)      |
|---|-------------------|-----------------|
| <b>Mittelfluss aus Mittelflusstätigkeit</b>   |                   |                 |
| Jahresergebnis                                | - 7 413.71        | 3 825.69        |
| <b>Mittelfluss aus Finanzierungstätigkeit</b> |                   |                 |
| Fonds Projekte A. Ziltener                    | 73.35             | - 350.00        |
| <b>Veränderung</b>                            | <b>- 7 340.36</b> | <b>3 475.69</b> |

|                                    | 2020 (CHF)        | 2019 (CHF)      |
|------------------------------------|-------------------|-----------------|
| <b>Veränderung flüssige Mittel</b> |                   |                 |
| Bestand Eröffnungsbilanz           | 14 677.16         | 11 201.47       |
| Bestand Schlussbilanz              | 7 336.80          | 14 677.16       |
| <b>Veränderung</b>                 | <b>- 7 340.36</b> | <b>3 475.69</b> |

## RECHNUNG ÜBER DIE VERÄNDERUNG DES KAPITALS

| 2020  | Anfangs-<br>bestand | Zuweisung    | Verwendung      | End-<br>bestand |
|---|---------------------|--------------|-----------------|-----------------|
| <b>Mittel aus Eigenfinanzierung</b>         |                     |              |                 |                 |
| Kapital / Jahresergebnis                    | 14 573.21           |              | 7 413.71        | 7 159.50        |
| <b>Jahresergebnis</b>                       | <b>14 573.21</b>    |              | <b>7 413.71</b> | <b>7 159.50</b> |
| <b>Mittel aus Fondskapital</b>              |                     |              |                 |                 |
| Fonds Projekte A. Ziltener                  | 103.95              | 73.35        |                 | 177.30          |
| <b>Jahresergebnis</b>                       | <b>103.95</b>       | <b>73.35</b> |                 | <b>177.30</b>   |
| <b>Zusammenzug Veränderung des Kapitals</b> |                     |              |                 |                 |
| Mittel aus Eigenfinanzierung                | 14 573.21           |              | 7 413.71        | 7 159.50        |
| Mittel aus Fondsfinanzierung                | 103.95              | 73.35        |                 | 177.30          |
| <b>Mittel Zusammenzug</b>                   | <b>14 677.16</b>    | <b>73.35</b> | <b>7 413.71</b> | <b>7 336.80</b> |





## ANHANG ZUR JAHRESRECHNUNG

### 1. Allgemeine Rechnungslegungsgrundsätze

Das Geschäftsjahr 2020 dauert vom 1. Januar bis 31. Dezember.

Die Buchführung und Rechnungslegung entsprechen den gesetzlichen Vorschriften, den Statuten von Dolphin Watch Alliance sowie den Richtlinien von Swiss GAAP FER (Kern-FER und FER21). Die Jahresrechnung vermittelt ein den tatsächlichen Verhältnissen entsprechendes Bild der Vermögens-, Finanz- und Ertragslage. Die Buchführung erfolgt nach dem Bruttoprinzip. Es werden sämtliche Kosten und Einnahmen ausgewiesen.

### 2. Bilanzierungs- und Bewertungsgrundsätze

Die Buchhaltung wird in Schweizer Franken CHF geführt. Die Bewertung der Flüssigen Mittel erfolgt zum Nominalwert.

### 3. Personalkosten und Entschädigungen

Die Vorstandsmitglieder arbeiten ehrenamtlich und erhalten keine Entschädigung. Insbesondere auch keine pauschalen Sitzungsgelder. Sie tragen kleine Unkosten selbst.

Projektmitarbeitende und Praktikanten können für die Arbeiten in den einzelnen Projekten entschädigt werden. Die Entschädigungen sind, soweit sie nicht durch zweckgebundene Fonds finanziert sind, durch den Vorstand zu genehmigen. Projektarbeiten müssen sich klar von Vorstandsarbeiten abgrenzen lassen.

### 4. Materielle Leistungen ohne Verrechnung

Die Firma Aqua Lung lieferte verschiedenes Tauchequipment, das für beide unterstützten Projekte genutzt wird.

### 5. Leistungsbericht

Der Verein Dolphin Watch Alliance ist gemeinnützig. Die Berichte aus den unterstützten Projekten bilden integrierenden Bestandteil der Jahresrechnung 2020 und liefern die erforderlichen Angaben des Leistungsberichts nach Swiss FER 21.

# DOLPHIN WATCH ALLIANCE

c/o Anthropologisches Institut & Museum | Winterthurerstrasse 190 | Universität Zürich | 8057 Zürich | Schweiz  
info@dolphinwatchalliance.org | www.dolphinwatchalliance.org

